

# Zielona Gra Karciana „Synonimy i Przeciwnieństwa”

## Karty pracy

- **Grupa docelowa:** 10+ lat
- **Czas trwania:** około 1 godziny
- **Potrzebne materiały:**
  - o Talia kard z nadrukowanymi na nich słowami.
  - o Dwa różne zestawy kart: jedne z synonimami , a drugie z przeciwnieństwami.
  - o stoper (opcjonalnie).
- **Kluczowe kompetencje:** umiejętność czytania

### CEL GŁÓWNY

Gra w karty Synonimy i Antonimy to angażująca aktywność zaprojektowana w celu poszerzenia słownictwa dzieci i rozwijania ich umiejętności językowych poprzez ekologiczne i zielone tematy. Dzięki kreatywnemu i szybkiemu myśleniu, dzieci nie tylko uczą się nowych słów związanych z ochroną środowiska, ale także doskonałą swobodność kategoryzowania i łączenia słów, co jest kluczowe dla rozwoju językowego.



Cele głównie to:

- Pomoc dzieciom poprzez bogacenie słownictwa, naukę synonimów i antonimów związanych z ekologią i zrównoważonym rozwojem.
- Zachęcanie do szybkiego myślenia i kreatywności w identyfikowaniu pojęć związanych z ekologicznymi słowami.

## REALIZACJA

- Wprowadzenie (5 minut):

Wyjaśnij dzieciom pojęcia synonimów (słów o podobnym znaczeniu) oraz antonimów (słów o przeciwnym znaczeniu), używając przykładów związanych z ekologią i ochroną środowiska.

Pokaż przykłady, takie jak:

**Synonimy:** recykling – ponowne użycie, oszczędzać – chronić;

**Przeciwieństwa:** marnować – oszczędzać, zanieczyszczać – chronić.

- Przygotowanie gry (5 minut):

Podziel talię kart na dwa stosy: jeden do gry z synonimami, drugi do gry z przeciwieństwami. Karty powinny zawierać słowa związane z ekologią i tematyką „zieloną”.

Potasuj każdy stos osobno, aby zapewnić losowość.

Ustal kolejność gry, aby każdy miał jednakowe szanse.



- Gra w Synonimy (15 minut):

Każde dziecko po kolei losuje kartę ze stosu synonimów.

Musi wymyślić i powiedzieć synonim do słowa przedstawionego na karcie, związanego z ekologią lub tematyką „zieloną”.

Jeśli odpowiedź jest poprawna, dziecko zatrzymuje kartę. Jeśli nie potrafi podać synonimu, karta wraca na spód talii.

Opcjonalnie można użyć minutnika, aby zwiększyć emocje i ograniczyć czas na odpowiedź.

Gra toczy się do momentu, aż wszystkie karty zostaną wykorzystane lub upłynie ustalony wcześniej czas. Wygrywa dziecko z największą liczbą kart.

- Gra w Przeciwnieństwa (15 minut):

Zasady są takie same jak w grze z synonimami, ale używamy stosu z przeciwieństwami.

Dziecko losuje kartę i musi podać antonim (słowo o przeciwnym znaczeniu) związany z ekologią lub tematyką „zieloną”.

Poprawna odpowiedź pozwala zatrzymać kartę, błędna – zwraca ją na spód talii.

Można również użyć minutnika, aby ćwiczyć szybkie myślenie.

Gra kończy się, gdy wszystkie karty zostaną użyte lub po upływie wyznaczonego czasu. Wygrywa dziecko z największą liczbą kart.



- Refleksja i dzielenie się (10 minut):

Po zakończeniu każdej z gry zbierz dzieci i porozmawiajcie o ich doświadczeniach i zdobytej wiedzy.

Zadaj pytania, które zmotywują do dyskusji, np.:

Jakie nowe słowa związane z ekologią poznałeś/-aś dzisiaj?

Czy łatwiej było ci wymyślać synonimy, czy przeciwieństwa?

Jak się czułeś/-aś, gdy musiałeś/-aś szybko myśleć podczas gry?

Zachęć dzieci do dzielenia się strategiami, które pomagały im zapamiętywać lub tworzyć słowa.

## **MOŻLIWOŚCI ROZWOJU UMIEJĘTNOŚCI KOMUNIKACJI WSPOMAGAJĄCEJ (AAC)**

Zielona gra karciana „Synonimy i Przeciwieństwa” oferuje duży potencjał wspierania rozwoju mowy u dzieci, szczególnie w kontekście ekologii i tematów związanych z ochroną środowiska. Poprzez aktywne uczestnictwo dzieci poszerzają swoje słownictwo ekologiczne w sposób interaktywny i przyjemny. Kontakt z synonimami i antonimami dotyczącymi zrównoważonego rozwoju wspomaga umiejętność wyrażania podobnych lub przeciwnych pojęć w czytelny sposób. Aktywność ta nie tylko wzbogaca zasób słownictwa, ale również pogłębia zrozumienie znaczeń słów i ich zastosowania w kontekście środowiskowym.

Dodatkowo, gra rozwija szybkie myślenie i kreatywne rozwiązywanie problemów, ponieważ dzieci muszą reagować w ograniczonym czasie. W ten sposób wspierana jest płynność i spontaniczność wypowiedzi, a także rozwijane są





umiejętności poznawcze, takie jak elastyczność i zdolność adaptacji. Co więcej, werbalne wypowiedzi wymagane podczas gry sprzyjają rozwojowi wyraźnej i pewnej mowy, wzmacniając pewność siebie dzieci w komunikacji – szczególnie w kontekście świadomego podejścia do ochrony środowiska.



Dofinansowane przez  
Unię Europejską

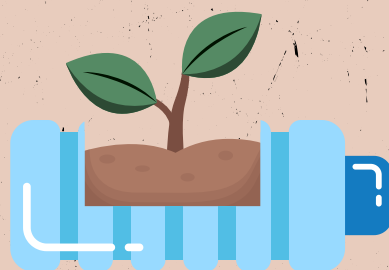
**movetia**

Austausch und Mobilität  
Echanges et mobilité  
Scambi e mobilità  
Exchange and mobility

**Plural  
Words**



Recyklingu



Ponowne  
wykorzystanie



Zapisać



Chronić



Bioróżnorodność



Odmiana



Zielony



Zrównoważonego



Siedlisko



Dom



Organiczny



Naturalny



Fauna



Zwierzęta



Flora



Roślin



Zanieczyszczać



Czysty



Niszczyć



Zachować





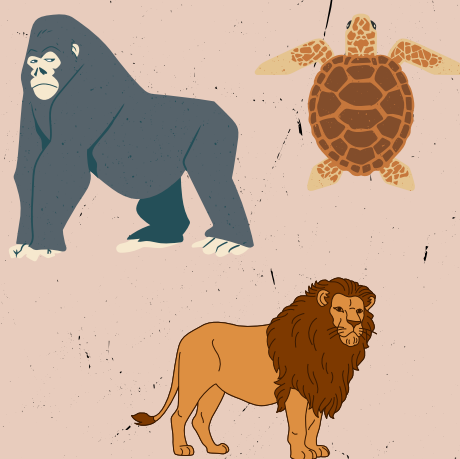
Marnować



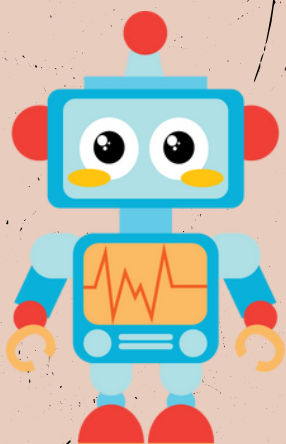
Konserwować



Żywy



Istniejących



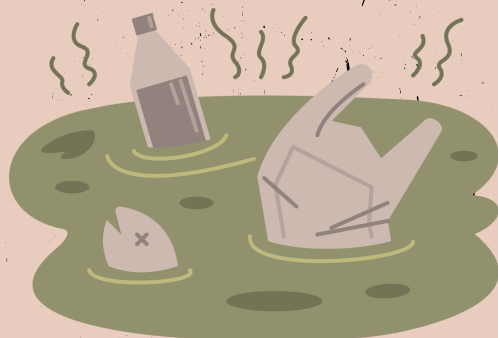
Sztuczny



Harmonia



Szkoda



Brudny





Las



Pustynia



Biogrodzkie



Nie ulega  
biodegradacji